

Ръководство на потребителя за 4-в-1 епилатор Beurer HL 76



I. Съдържание на опаковката:

Уверете се, че целостта на опаковката не е нарушена и че всички компоненти на устройството са налице. Преди употреба се уверете, че няма видими следи от повреда върху устройството или аксесоарите му и че всички опаковъчни материали са премахнати от него. Ако имате съмнения за целостта на уреда или опаковката му, моля свържете се с търговеца от който сте закупи устройството.

- 1 бр. епилатор за сухо и мокро обезкосмяване
- 1 бр. приставка епилатор
- 1 бр. плъзгаща приставка (за приставката епилатор)
- 1 бр. прецизна приставка (за приставката епилатор)
- 1 бр. държач за приставка (за приставка бръснач)
- 1 бр. приставка бръснач
- 1 бр. приставка тример (4 мм)
- 1 бр. защитна капачка
- 1 бр. торбичка за съхранение
- 1 бр. четка за почистване
- 1 бр. USB-C кабел за зареждане
- 1 бр. станция за зареждане и съхранение

II. Инструкции за безопасна употреба:

- Преди употреба прочетете това ръководство внимателно. Винаги следвайте инструкциите за безопасност, които са описани в ръководството. След това го приберете на сигурно място в случай, че искате да се консултирате с него след време. Ако дадете устройството на друг човек, моля предайте им и това ръководство за употреба.
- Това устройство трябва да се използва само по уточнения в това ръководство начин.
- Уредът е предназначен за домашна употреба, а не за търговски цели.
- Уредът не е играчка – пазете го далеч от деца и не им позволявайте да играят с него.
- Устройството трябва да се използва за целта, за която е проектирано и по начина, посочен в тези инструкции за употреба. Всякаква форма на неправилна употреба може да бъде опасна.
- Уредът може да се използва от деца над 8 г. и от хора с намалени физически, сетивни или умствени способности или липса на опит или знания само под надзор или след като са били инструктирани за безопасното използване на уреда и са напълно наясно с произтичащите от това рискове при употреба.
- Частта на устройството, която се държи в ръка, трябва да няма връзка със свързващия кабел, когато я чистите под вода.
- Когато използвате уреда във баня, извадете щепсела след зареждане, тъй като близката до него вода представлява опасност, дори когато устройството е изключено.
- Ако изпуснете устройството във вода веднага го изключете от електрическото захранване. Не бъркайте във водата, за да го извадите – риск от токов уред!
- Почистването и поддръжката на устройството не бива да се извършва от деца, освен ако не са наблюдавани от отговорен за тях възрастен.
- Като допълнителна мярка за безопасност препоръчваме инсталирането на защитно устройство за остатъчен ток (RCD) с номинален работен ток не повече от 30 mA. При нужда потърсете съвет от електротехник.

- Не поправяйте и не отваряйте уреда. Поправката трябва да се извършва само от оторизиран технически персонал. В противен случай производителят не може да гарантира правилната функционалност на устройството. Освен това всяка поправка от страна на потребителя анулира гаранцията на устройството.
- Дръжте опаковката на устройството далеч от обсега на деца – риск от задушаване!
- Не използвайте устройството, ако има слънчеви изгаряния, отворени рани, екзема или други наранявания и порязвания по кожата си.
- Пазете уреда и аксесоарите му от удари, влажност, мръсотия, големи температурни разлики и директна слънчева светлина.
- Устройството е предназначено само за премахване на нежеланото окосмяване от тялото на хора. Никога не го използвайте върху животни или предмети.

Относно батериите:

- Ако кожата или очите ви влязат в контакт с течност от батерия, измийте обилно с вода и потърсете лекарска помощ.
- Пазете батериите далече от деца поради риск от поглъщане.
- Не разглобявайте, срязвайте или смачквайте батериите.
- Не хвърляйте батериите в огън – опасност от експлозия.
- Батериите трябва да се заредят напълно преди устройството да бъде използвано за първи път. Следвайте указанията за зареждането им внимателно.
- За максимално добра работа на батериите, моля зареждайте ги изцяло поне два пъти в годината.
- Батериите в устройството не могат да бъдат подменяни.

III. Преглед на устройството:

1. Основно устройство (епилатор)
2. Бутон за ВКЛ./ИЗКЛ.
3. Индикатор за ниво на батерия
4. Зарядно
5. Защитна капачка
6. Приставка епилатор
7. Плъзгаща приставка
8. Прецизна приставка
9. Държач за приставка
10. Приставка бръснач
11. Приставка тример (4мм) (за приставка бръснач)
12. Бутон за освобождаване



IV. Употреба:

Зареждане:

Трябва да зареждате устройството със захранващ адаптер с минимален изход от 1 А.

1. Заредете устройството за около 2 часа преди първоначална употреба. Може да го заредите директно или чрез станцията за зареждане. Свържете устройството към станцията или към подходящ захранващ адаптер (не е включен в комплекта) или към устройство с подходящ интерфейс.
2. Индикаторът за ниво на батерията (3) мига по време на зареждане. Когато устройството се зареди напълно, индикаторът за ниво на батерията (3) започва да свети постоянно. Устройството вече е готово за употреба. Едно зареждане е достатъчно за около 40 минути употреба.

Епилиране:

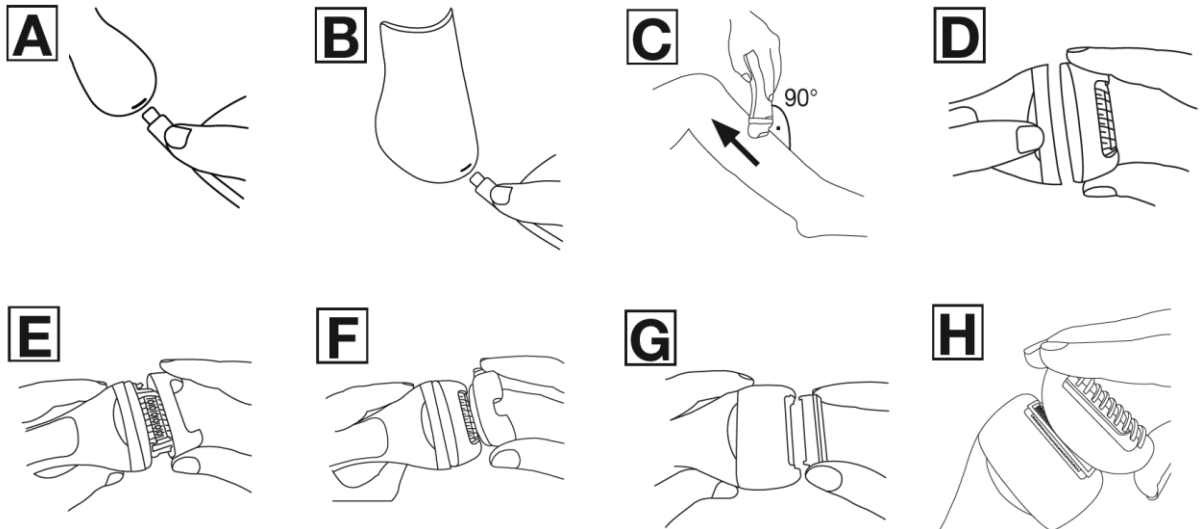
1. Натиснете бутона за **ВКЛ./ИЗКЛ.** (2), за да включите устройството.
2. За да увеличите скоростта, натиснете бутон **ВКЛ./ИЗКЛ.** (2) отново.
3. Почистете кожата преди епилация, за да избегнете зачервяване. Най-добре е да се епилирате след или по време на къпане, за да улесните процеса на обезкосмяване.
4. Поставете устройството вертикално върху кожата си и започнете да го движете бавно и стабилно, без да натискате. Трябва да го движите обратно на посоката на растежа на косъма (**фиг. С**) като имате предвид, че космите не винаги растат в една посока и трябва да движите

устройството в различни посоки. За най-добри резултати използвайте едната си ръка, за да опънете кожата си, така че космите да бъдат по-лесни за епилиране. За най-добри резултати космите трябва да бъдат с дължина 2 до 5 милиметра.

5. Имайте предвид, че кожата на подмишниците и кожата на бикини зоната са много чувствителни. Затова препоръчваме да използвате най-ниската степен на епилация при първоначална употреба на устройството в тази зона. Болката ще намалее колкото повече използвате уреда. Тъй като кожата в тези зони ще бъде чувствителна след епилиране препоръчваме да не използвате никакви субстанции, които могат да я раздразнят след епилация (например базирани на алкохол дезодоранти).
3. За да изключите устройството, натиснете бутона ВКЛЛ./ИЗКЛ. (2) отново. Ако индикаторът за нивото на батерията (3) мига в червено по време на работа на батерии значи батериите са почти напълно изтощени.
4. Може да поставите и следните 2 приставки на приставката епилатор (6):
 - Плъзгаща приставка (7): За нежно плъзгане по кожата ви по време на епилация. За целта трябва да поставите тази приставка (7) към приставката епилатор (6) (фиг. Е).
 - Прецизна приставка (8): За епилация на много чувствителни зони. За целта трябва да поставите тази приставка (8) към плъзгащата приставка (7) (фиг. F).

Бръснене/ подрязване (приставка тример):

1. Може да използвате устройството и за бръснене/ подрязване на окосмяване:
 - Приставката бръснач (10): За нежно бръснене на кожата.
 - Приставка тример: За подрязване на окосмяване до дължина 4 мм. За целта трябва да поставите приставката тример (11) на приставката бръснач (10) (фиг. H).
2. Натиснете бутона за освобождаване (12) и премахнете приставката епилатор (6) от основното устройство (1) (фиг. D).
3. Поставете държача за приставка (9) към основното устройство (1).
4. Поставете приставката бръснач (10) към държача за приставка (9) (фиг. G).



Заклучване при пътуване:

Това устройство разполага със защитно заключване, което предотвратява случайното му включване, когато го пренасяте (например в куфара си).

1. За да активирате тази функция, натиснете и задръжте бутона ВКЛ./ИЗКЛ. (2) за 3 секунди. Индикаторът за ниво на батерията започва да мига. Устройството вече е заключено. Ако натиснете бутона за ВКЛ./ИЗКЛ. (2), когато заключването е активирано, индикаторът за ниво на батерията (3) ще започне да мига за кратко.
2. За да активирате заключването, натиснете и задръжте бутона за ВКЛ./ИЗКЛ. (2) за 3 секунди. Индикаторът за ниво на батерията (3) започва да мига. Устройството вече е отключено.

V. Поддръжка и съхранение:

Преди почистване на уреда го изключете и го извадете от захранването. Почиствайте уреда само по уточнения в това ръководство начин.

1. Не използвайте агресивни почистващи препарати или твърди четки.

2. С цел по-добро почистване, приставка 7 може да се маха от приставка 6 след епилиране (фиг. E). След бръснене премахнете приставката бръснач (10) от държача за приставка (9) (фиг. G).
3. След това махнете приставка 6/ приставка 9 от основното устройство (1) (фиг. D).
4. Използвайте четката за почистване, за да премахнете останалите косъмчета от приставка 6/ приставка 9 и приставка 10.
5. Това устройство е водоустойчиво. Почистете приставка 6/ приставка 9/ приставка 10 и основното устройство (1) под течаща вода.
6. Не използвайте това устройство отново, докато не е напълно изсъхнало.

VI. Регулаторна информация:



Уредът отговаря на изискванията на приложимите европейски директиви.

Не изхвърляйте уреда в битовите отпадъци след края на експлоатационния му живот. Изхвърлете уреда в пункт за събиране или рециклиране, в съответствие с WEEE директивата на ЕС (Отпадъчно електрическо и електронно оборудване).



Опаковката изхвърлете по начин, опазващ околната среда.



Устройството може да бъде използвано под душа или във ваната.



Празните батерии трябва да се изхвърлят на специално обозначените за целта места, в пунктовете за рециклиране или при търговците на електроника. Кодовете по-долу са отпечатани на батерии, съдържащи вредни вещества:

Pb = Батерията съдържа олово/ Cd = Батерията съдържа кадмий/ Hg = Батерията съдържа живак

Производителят не носи отговорност за преки или косвени загуби, предизвикани от продукта, дори ако повредата му е призната гаранционно.

VII. Гаранционни условия:

В случай на гаранционни оплаквания, обърнете се към вашия търговец или оторизиран сервиз. Ако връщате уреда, прикачете копие от касовата бележка и кратко описание на дефекта. Приложими са следните гаранционни условия:

1. Гаранционният период е 3 години, считано от датата на покупката. В случай на гаранционни оплаквания, датата на покупка трябва да бъде удостоверена с касова бележка или фактура.
2. Поправки на уреда или части от него не удължават периода на гаранцията.
3. Гаранцията се смята за невалидна в следните случаи:
 - ❖ Неправилна употреба (неспазване на инструкциите за употреба).
 - ❖ Опити за поправка от страна на потребителя или неоторизирани трети лица.
 - ❖ Транспортни повреди от производителя към клиента или по време на транспорт до сервизния център.
 - ❖ Гаранцията не важи за аксесоари, предмет на нормално износване (маншети, батерии).
4. Veiger не носи отговорност за преки или косвени загуби, предизвикани от продукта, дори ако повредата му е призната гаранционно.

Повече информация за продукта ще намерите на www.polycomp.bg.